

2016

# PEDAGOGISCH BELEIDSPAN DE GROENE BSO



Evelien Hendriks  
& Bob Maassen  
De Groene BSO  
14-3-2016

# Inhoud

<b>Inleiding</b> .....	<b>4</b>
<b>Visie</b> .....	<b>5</b>
Natuurbeleving.....	5
• <i>Activiteiten</i> .....	5
• <i>Vakanties en studiedagen</i> .....	6
De visie van Reggio Emilia .....	6
<b>Pedagogisch handelen</b> .....	<b>7</b>
<b>Pedagogische uitgangspunten</b> .....	<b>8</b>
Welbevinden en betrokkenheid.....	8
Ruimte voor eigenheid .....	8
Vertrouwen, respect en een positieve benadering.....	8
Het bieden van een veilige, maar uitdagende omgeving.....	8
Actieve medewerkers.....	8
<b>Pedagogische doelen</b> .....	<b>9</b>
Emotionele veiligheid.....	9
Sociale vaardigheden .....	9
Persoonlijke ontwikkeling en competenties .....	9
Overdracht waarden en normen.....	10
<b>Randvoorwaarden en middelen</b> .....	<b>11</b>
Medewerker/kindratio.....	11
Uitvoeren van activiteiten .....	11
Samenvoegen van locaties .....	11
Ophalen van school .....	12
Extra dagdelen en ruildagen.....	12
Wendagen .....	12
Personeel en eigen kinderen.....	13
Het verlaten van de groep.....	13
Achterwachtregeling .....	13
<b>Kwaliteitszorg</b> .....	<b>14</b>
Het 4 ogenprincipe .....	14
Opleidingseisen van medewerkers .....	14
Bevorderen van deskundigheid medewerkers.....	14
Inspectie Wet Kinderopvang en kwaliteitseisen .....	15

Biologische voeding en eetmomenten.....	15
• <i>Extra oplettendheid</i> .....	15
• <i>Traktaties</i> .....	16
Gezondheid en veiligheid .....	16
• <i>Omgeving</i> .....	16
• <i>Risico-inventarisatie</i> .....	16
• <i>Activiteiten</i> .....	16
• <i>Protocollen</i> .....	16
Ziekte.....	17
<b>Samenwerking met ouders</b> .....	<b>18</b>
Oudercommissie.....	18
Klachtenafhandeling.....	18
<b>Personeel</b> .....	<b>20</b>
Organisatiestructuur .....	20
Stage.....	21
<b>Nawoord</b> .....	<b>22</b>

# Inleiding

Voor u ligt het nieuwe pedagogisch beleidsplan van Kinderopvang Ikke Ook t.b.v. De Groene BSO.

In dit beleidsplan leest u enerzijds de overkoepelende factoren die De Groene BSO nastreeft. De visie, het pedagogisch handelen, de pedagogische doelen, de randvoorwaarden en welke middelen er ingezet worden en wat de uitgangspunten zijn. Deze zijn bij alle locaties nagenoeg hetzelfde, alsmede hoe de kwaliteit gewaarborgd blijft en hoe de samenwerking met ouders verloopt.

Anderzijds wordt er in de bijlage specifiek beschreven hoe er gehandeld wordt aan onze locatie Het Bos.

Met ingang van 2 november 2015 heeft BSO Ikke Ook haar naam gewijzigd naar De Groene BSO en tevens een derde locatie in het Nijmeegse Hees geopend. Ter verduidelijking heeft elke locatie een naam gekregen, te weten: De Beuken (Kerkstraat 5), De Zonnebloem (Berberisstraat 4, binnen Bredeschool De Zonnewende) en Het Bos (Bredestraat 170).

De Groene BSO biedt opvang aan kinderen van 4-12 jaar oud. Opvang is mogelijk in verschillende vormen:

- Kinderen verblijven het gehele jaar bij ons, inclusief alle vakanties;
- Kinderen worden gedurende 48 weken per jaar opgevangen;
- Opvang vindt alleen plaats in de schoolweken, exclusief de vakanties;
- Kinderen zijn enkel aanwezig in de schoolvakanties.

Ten behoeve van de leesbaarheid zal in dit pedagogisch beleidsplan worden gesproken van “pedagogisch medewerker” voor zowel de mannelijke als de vrouwelijke vorm en van “wij”, als zijnde De Groene BSO. Daar waar “zij” staat kan gelezen worden als “hij/zij” en daar waar van ouders gesproken wordt kunt u lezen als ouders/verzorgers.

## Visie

De visie binnen De Groene BSO is gebaseerd op twee pijlers, te weten “Natuurbeleving” en “Reggio Emilia”. Deze staan bij al onze locaties centraal. Met de kinderen zijn wij veel buiten te vinden en worden thema’s en activiteiten veelal in het kader van de seizoenen die een jaar kent georganiseerd.

Tevens zijn wij van mening dat ieder mens, en dus kind, uniek is en over verschillende talenten beschikt. Deze talenten komen wat ons betreft het beste tot uiting aan de hand van Reggio Emilia.

## Natuurbeleving

Bij De Groene BSO gaan kinderen het hele jaar door naar buiten, ook al regent het licht, ligt er sneeuw op de grond, of schijnt de zon fel. Tegen de regen zijn er natuurlijk laarzen en regenjassen. Tegen de kou van vorst/sneeuw wanten, een muts en een sjaal. Tegen de hitte van de zon hebben we zonnekleppen en zonnebrand. Medewerkers bekijken per situatie of het buiten prettig vertoeven is.

Zodra kinderen buiten zijn begint de natuurbeleving. Contact met de natuur voedt het vermogen van het kind tot creativiteit en verbeelding, fascinatie en ontdekking, spel en avontuur, communicatie en inlevingsvermogen. Voor kinderen is contact met de natuur belangrijk, omdat die al hun zintuigen prikkelt en hen uitdaagt tot verkennen.

- **Activiteiten**

Qua vrijspel mogen en kunnen kinderen spelen naast en in de struiken vol verschillende verstop- en klimplekken, ze zien en ruiken kruiden met hun verschillende geuren, ze zien en voelen het witte zand uit de zandbak, maar spelen ook met de zwarte aarde. De regenpijpen zorgen na een regenbui voor spannende druppels die van boven komen en de stenen worden nat en glibberig. Ook zijn er boomstronken en stammen om overheen te klimmen, eraf te springen of tussen de vermolmde schors kleine beestjes te ontdekken.

De medewerkers zullen natuurbeleving uitdiepen door hun kennis te delen en samen op onderzoek uit te gaan. Zo kunnen insecten die in de tuin zijn gevonden, worden onderzocht in een potloep. Kinderen zien de overeenkomsten en verschillen van deze beestjes en door ze te vergelijken met de foto’s in het insectenboek, leren ze de bijhorende namen. Ook bekijken we welke dieren en planten zich er bijvoorbeeld allemaal in de sloot bevinden. Met een schepnetje heb je altijd beet!

De natuur bevindt zich natuurlijk niet alleen op de grond, maar ook in de lucht. Met verrekijkers bekijken we de verschillende vogels die overtrekken. Welke vogelnamen kennen we al en welke kunnen medewerkers kinderen nog bijbrengen?

Verzamelingen van takjes, bladeren, stenen etc. mogen mee naar binnen worden genomen waar ze bewaard worden in de materialenkast. Op deze manier kan er ook binnen met de buitenmaterialen gespeeld worden en er ontstaat dan een verbinding tussen binnen en buiten. De creativiteit van de kinderen wordt zo op een andere manier gestimuleerd.

In knutselactiviteiten worden de buitenmaterialen ook weer gebruikt. Een beestje dat in de potloep mee is genomen, wordt nagetekend en zal daarna weer buiten vrij gelaten worden.

- **Vakanties en studiedagen**

Wanneer de kinderen vakantie hebben, of er staat een studiedag gepland, verblijven de kinderen langer dan een reguliere dag op de BSO. Om die reden worden er geregeld uitjes gepland en trekken we er met de kinderen op uit. Ook dan staat hoofdzakelijk natuurbeleving centraal. Rondom de locaties is volop te beleven in de aangrenzende natuur, maar plannen we uitjes ook verder weg. Denk hierbij aan uitstapjes naar het Avonturenbos te Groesbeek, struinen in de Uiterwaarden en de Ooij, op bezoek bij een boer om het boerenleven een dagje mee te maken en spelen in het Sprokkelbos te Lent.

## **De visie van Reggio Emilia**

Reggio Emilia is een stadje in het Noorden van Italië. De pedagogiek van Reggio Emilia is ontwikkeld door pedagoog en filosoof Loris Malaguzzi. De pedagogiek verwijst dus niet naar de bedenker, maar naar de plaats waar deze ontwikkeld is. Een bekende en alles omvattende uitspraak betreft het concept van Reggio Emilia is: “Een kind heeft honderd talen, maar de school en de samenleving stelen er negenennegentig van.”. De honderd talen waarnaar deze uitspraak verwijst, slaan op de manier van communiceren van de kinderen. Kinderen drukken zich namelijk niet alleen maar uit door middel van taal, maar ook door gebaren, gedrag, door te schrijven, te knutselen, te dansen en te tekenen. Op al deze manieren komt een kind tot bloei en ontwikkelt het zich. In het volgende hoofdstuk is te lezen hoe wij als De Groene BSO, de pedagogiek van Reggio Emilia hanteren in de praktijk.

## *Pedagogisch handelen*

Volgens de Reggio benadering zijn er drie pedagogen voor de kinderen, namelijk:

1. De kinderen zelf
2. De volwassenen
3. De ruimte, inrichting en materialen

De kinderen leren door naar elkaar te kijken en door (gezamenlijk) activiteiten te ondernemen. Deze activiteiten worden door de medewerkers (de volwassenen) geobserveerd en gedocumenteerd. Door het observeren van de kinderen wordt voor de medewerkers duidelijk wat de kinderen bezig houdt en kunnen hier thema's en activiteiten op afgestemd worden. In combinatie met de ruimte en materialen bevordert dit de creativiteit van de kinderen. Tevens krijgen de kinderen van de medewerkers de ruimte om zelf nieuwe dingen te ontdekken.

De ruimte is de derde pedagoog van het kind. Het is dus niet alleen een faciliteit die spelen en leren mogelijk maakt, maar ook een daadwerkelijk pedagogisch middel. De Groene BSO vindt dat de groep een plek moet zijn waar kinderen zich veilig en "thuis" voelen en tegelijkertijd moet de groep een uitdagende plek zijn waar ze volop op onderzoek uit kunnen gaan.

De Groene BSO vindt de natuur en buitenwereld ook erg belangrijk. Zo staan de deuren in de zomer vrijwel altijd open en wanneer het weer dit niet toelaat proberen we de natuur naar binnen te halen, door met natuurlijk materiaal aan de slag te gaan en dit tentoon te stellen in de groep.

Op de groepen zijn door afscheidingen hoekjes en/of afzonderlijke, maar toegankelijke, ruimtes ontstaan. Doordat er hoekjes zijn in plaats van één grote ruimte, spelen de kinderen in kleinere groepjes en kunnen ze zich zo langer concentreren. Ze worden minder snel afgeleid en rust wordt behouden.

De documentatie vindt plaats door het zichtbaar maken van de processen die de kinderen ondervinden. Denk hierbij aan foto's, dagbladen met daarop een brainstorm over een (nieuw) thema en het tentoonstellen van de werkjes die gemaakt zijn. Het tentoonstellen van de werkjes gebeurt zowel op de thematafel als in de vakjeskast. Ieder kind heeft zijn of haar eigen vakje, voorzien van naam en foto. Kinderen mogen ook weer verder werken aan hun creatie wanneer ze nieuwe inspiratie hebben. Zo krijgen de creaties meer diepgang dan wanneer ze direct mee naar huis worden gegeven. Enerzijds kunnen de kinderen hierdoor inspiratie van elkaar op doen, doordat ze elkaars werkjes zien. Anderzijds kunnen de kinderen na afloop aan de ouders laten zien wat zij die dag gedaan hebben. Zo ontstaat er ook een dialoog tussen ouder en kind. Een andere waarneming is dat het kind respect/aandacht krijgt voor zijn kunstwerk. Tevens wordt door de foto's en werkjes niet alleen het eindresultaat van een activiteit visueel, maar ook het proces hoe het product tot stand is gekomen. Voor medewerkers zijn de foto's concreet beeldmateriaal om te reflecteren op hun werk.

We zien de wanden als een verslag in woord en beeld van de maak- en leerprocessen van de kinderen in de groep en niet als versiering of de expositie van de vorderingen van individuele kinderen. In de groep zelf hangen foto's van kinderen die bezig zijn met verschillende activiteiten.

# ***Pedagogische uitgangspunten***

Bij De Groene BSO staat het kind en zijn ontwikkeling centraal. Wat de kinderen nodig hebben om zich goed te kunnen ontwikkelen, maar ook om plezier te hebben, werken wij volgens de volgende pedagogische uitgangspunten:

- Welbevinden en betrokkenheid
- Ruimte voor eigenheid
- Vertrouwen, respect en een positieve benadering
- Het bieden van een veilige, maar uitdagende omgeving
- Actieve medewerkers

## **Welbevinden en betrokkenheid**

Een kind moet zich bij De Groene BSO prettig voelen en plezier hebben. Mede door onze Reggio benadering, wordt er ingespeeld op de behoeftes van een kind. Hierdoor voelt het kind zich betrokken en kan zich hierdoor goed ontwikkelen.

## **Ruimte voor eigenheid**

De kinderen krijgen bij De Groene BSO de ruimte om zelf te ontdekken, te ervaren en te kiezen. De pedagogisch medewerker heeft hierin een ondersteunende rol en stimuleert het kind zijn talenten te benutten en verder te ontwikkelen. Dit doet de pedagogisch medewerker door het aanbieden van thema's en activiteiten, verschillende spel- en knutselmaterialen en de ruimte waarin zij zich bevinden.

## **Vertrouwen, respect en een positieve benadering**

Respect voor elkaar staat hoog in het vaandel. De pedagogisch medewerker maakt onderscheid tussen gedrag en kind. Dat betekent dat het gedrag dat een kind vertoont afgekeurd kan worden, maar het kind zelf nooit. Tevens staat bij het ondernemen van activiteiten het proces dat kinderen ondergaan centraal en niet het eindresultaat. Kinderen worden om die reden altijd positief benaderd, waardoor het vertrouwen in het eigen kunnen van het kind toeneemt.

## **Het bieden van een veilige, maar uitdagende omgeving**

De omgeving wordt gevormd door de ruimte, de spel- en knutselmaterialen, de andere kinderen en door de pedagogisch medewerkers. Dit alles wordt verpakt in geplande activiteiten en vrij spel binnen eenzelfde dagritme. De activiteiten zijn zowel afgestemd op de belevingswereld van het kind als op de leeftijd, ontwikkelingsniveau en interesses van kinderen.

## **Actieve medewerkers**

Tijdens activiteiten doen pedagogisch medewerkers mee. Zij kijken en luisteren naar kinderen, waardoor er afgestemd kan worden wat kinderen nodig hebben. Ook is hierdoor ontwikkeling die het kind doormaakt beter te volgen.



# Pedagogische doelen

J.M.A. Riksen-Walraven beschrijft in het boek “De Kwaliteit van de Nederlandse kinderopvang” (2004) vier basisdoelen voor opvoedingssituaties. Deze vier basisdoelen hebben betrekking op de emotionele veiligheid, sociale vaardigheden, persoonlijke ontwikkeling en de overdracht van waarden en normen. In dit hoofdstuk is te lezen hoe deze basisdoelen worden toegepast bij De Groene BSO.

## Emotionele veiligheid

Kinderen moeten zich “thuis” voelen. Dit betekent dat het zich moet kunnen ontspannen, plezier moet kunnen maken en dat het bovenal zichzelf moet kunnen zijn. Dit bevordert de ontwikkeling. De Groene BSO streeft in dit kader het volgende na:

- Elke groep heeft vaste pedagogisch medewerkers;
- De groep wordt bij aanvang van de dag opgedeeld in leeftijd: De groep met kinderen van 4-7 jaar en de oudere groep met kinderen van 8-12 jaar. Hierdoor start het kind de dag hoofdzakelijk onder leeftijdsgenoten. Gezamenlijk wordt er een hapje gegeten en gedronken. Vervolgens starten de geplande activiteiten. Omdat de kinderen veelal op vaste dagen aanwezig zijn, verblijft het in dezelfde vertrouwde en bekende groep;
- De thema’s waarmee gewerkt wordt zijn bestemd voor de gehele groep. Georganiseerde activiteiten worden gezamenlijk uitgevoerd, maar zijn afgestemd op leeftijd. Dit betekent dat er per leeftijdsgroep rekening gehouden wordt met materiaal en het niveau van een bepaalde activiteit;
- De ruimte is ingericht naar behoefte van de kinderen. Aanwezige spel- en knutselmateriaal zijn afgestemd op leeftijd. Dit bevordert, mede door de vaste groep kinderen en pedagogisch medewerkers, het “thuis gevoel”.

## Sociale vaardigheden

Zoals beschreven staat in het vorige hoofdstuk, staat respect voor elkaar hebben hoog in het vaandel bij De Groene BSO. Dit basisdoel omvat kennis en vaardigheden, waarmee een kind zich sociaal kan ontwikkelen. Een belangrijk punt hierbij is contact leggen met andere kinderen. De pedagogisch medewerker leert kinderen de juiste vaardigheden aan, om dit zo goed mogelijk te doen. Denk hierbij aan het niet schreeuwen naar elkaar, elkaar uit laten praten of juist taalgebruik te gebruiken (niet vloeken of schelden).

Een kind krijgt tijdens zijn ontwikkeling te maken met problemen waar die daarvoor nog nooit te maken mee heeft gehad. Omdat dit nieuw is, kan het om die reden ook niet direct een oplossing vinden. De pedagogisch medewerker biedt hierbij (sociale) ondersteuning door te kijken naar wat het kind op dat moment nodig heeft. Denk hierbij aan het geven van informatie of uitleg, (positieve) stimulatie of emotionele steun.

## Persoonlijke ontwikkeling en competenties

Een kind bij De Groene BSO leert en ontdekt wie het is. Aan de hand van activiteiten en de omgeving worden persoonlijke competenties gestimuleerd en verder ontwikkeld. Denk hierbij aan

zelfvertrouwen, eigenwaarde en creativiteit. Daarnaast ontwikkelt het kind een eigen identiteit, met elk eigen vaardigheden, kennis, talenten en interesses.

## **Overdracht waarden en normen**

Voor iedereen in onze samenleving zijn de waarden en daarbij behorende normen anders. De Groene BSO stuurt er op aan dat deze waarden en normen bij kinderen kenbaar gemaakt worden en dat zij deze eigen kunnen maken. Bij De Groene BSO worden waarden en normen gehanteerd die betrekking hebben op veiligheid en het omgaan met elkaar, de ruimte en omgeving. De pedagogisch medewerker vervult hierin een voorbeeldrol door, in de eerste plaats te laten zien (niet voor doen, maar mee doen), in plaats van door er over te vertellen.

## Randvoorwaarden en middelen

Beschreven pedagogische doelen in het vorige hoofdstuk worden bereikt door een aantal randvoorwaarden en middelen. Deze worden allen in dit hoofdstuk toegelicht.

### Medewerker/kindratio

Per locatie zijn de personeelsbezetting en kind aantallen verschillend. Wel worden er per locatie dezelfde vaste pedagogisch medewerkers ingezet. Zodoende blijft het “thuis” gevoel behouden. Tevens wordt bij elke locatie eenzelfde medewerker/kindratio gehanteerd. Deze is als volgt:

- 1-10 kinderen: 1 pedagogisch medewerker
- 11-20 kinderen: 2 pedagogisch medewerkers
- 21-30 kinderen: 3 pedagogisch medewerkers

Daarnaast zijn er vijf dagen per week, per locatie, één of twee stagiaires aanwezig ter ondersteuning van de pedagogisch medewerkers. Een stagiaire wordt niet mee gerekend in de personeelsbezetting en zal daardoor boventallig werkzaam zijn op de groep.

Wanneer er op een locatie maar één pedagogisch medewerker werkzaam is (met het oog op het medewerker/kindratio), wordt deze ondersteund door een stagiaire om het 4-ogen principe intact te houden. Hierover kunt u in het volgende hoofdstuk meer lezen. Indien er geen stagiaire aanwezig is, biedt de locatie manager ondersteuning aan de pedagogisch medewerker.

### Uitvoeren van activiteiten

Zoals in het vorige hoofdstuk wordt beschreven, worden groepen bij aanvang van de dag opgesplitst aan de hand van leeftijd. Zodra er activiteiten worden uitgevoerd, zijn deze toegankelijk voor en uit te voeren door alle kinderen. Zo wordt er bijvoorbeeld enerzijds door de oudere kinderen regelmatig gewerkt met figuurzagen. Dit is iets wat jongere kinderen niet doen. Anderzijds wordt er bijvoorbeeld regelmatig geschilderd. Dit is een activiteit die kinderen van alle leeftijden kunnen ondernemen. Zodoende ontstaan er uiteindelijk verschillende groepjes, met elk hun eigen interpretatie en uitwerking van een activiteit, die wel in dezelfde ruimte verblijven. Om de ontwikkeling en competenties van het kind te bevorderen worden activiteiten aangeboden die aansluiten op de leeftijd. Wanneer alle kinderen dezelfde activiteit(en) ondernemen, kunnen jongere kinderen echter ook leren van oudere kinderen en geïnspireerd raken. Daarnaast leren oudere kinderen een verantwoordelijkheidsgevoel te ontwikkelen wanneer zij jongere kinderen helpen en ondersteunen. Tevens wordt elke groep veelal door dezelfde pedagogisch medewerker begeleid en ondersteund. Vanzelfsprekend wordt hierbij rekening gehouden met het medewerker/kindratio dat gehanteerd wordt en zal een stagiaire hoofdzakelijk ingezet worden waar de meeste ondersteuning nodig is.

### Samenvoegen van locaties

Het kan voor komen dat kinderen van verschillende locaties samengevoegd worden. Dit gebeurt in schoolvakanties, maar ook op studiedagen en op rustige reguliere opvangdagen. Op deze manier wordt er voor gezorgd dat een grotere groep, gecreëerd wordt en een kind niet “alleen” opgevangen wordt.

Het samen voegen gebeurt echter niet zomaar. Ouders geven hiervoor schriftelijk toestemming door middel van ons formulier “Zelfstandigheid- en toestemmingsverklaring”.

## Ophalen van school

Kinderen die op basisschool De Lanteerne verblijven worden door pedagogisch medewerkers opgehaald. De onderbouw wordt een paar minuutjes voordat de school uit is opgehaald uit de klas. De overige kinderen komen zelfstandig naar de verzamelplaats op het schoolplein (Jasmijnboom bij de zandbak). Hetzelfde geldt enigszins ook voor kinderen die op bredeschool De Zonnewende verblijven; de onderbouw wordt op gehaald uit de klas, de midden- en bovenbouw komen zelfstandig naar de BSO. Ook hierbij zullen zij altijd dezelfde pedagogisch medewerkers zien waarmee zij die dag op de opvang verblijven. Indien er kinderen van De Lanteerne bij locatie De Zonnebloem worden opgevangen, worden deze door een vaste pedagogisch medewerker hier naar toe gebracht, lopend of met de bakfiets.

De kinderen worden lopend opgehaald. Op het schoolplein wordt er in koppels een rij gevormd, alvorens te vertrekken naar de BSO. Wanneer de rij gemaakt is, wordt nogmaals via de daglijst gecontroleerd of het aantal kinderen klopt. Indien er kinderen met de fiets naar school gekomen zijn, zullen zij ook aansluiten in de rij en mee lopen met de rest. De route van de school naar de BSO is vast en heeft verschillende standaard plaatsen om te stoppen. Dit zijn drie oversteekpunten en zowel de kinderen als de pedagogisch medewerkers zijn hier van op hoogte. Voor de kinderen is dit het moment om de rij weer sluitend te maken en de pedagogisch medewerkers zullen hier de kinderen tellen. De kinderen die een fiets bij hebben, lopen voorop in de rij.

Een aantal kinderen heeft, door middel van ons formulier “Zelfstandigheid- en toestemmingsverklaring”, toestemming van de ouders gekregen om uit school zelfstandig naar de BSO te gaan. Dit betreft voornamelijk alleen kinderen die bij locatie De Beuken verblijven, maar dit zal in de toekomst ook bij de andere locaties voor kunnen komen. De kinderen die zelfstandig naar de BSO mogen, komen eerst naar de verzamelplaats en melden zich bij de pedagogisch medewerkers, alvorens zij naar de BSO vertrekken.

## Extra dagdelen en ruildagen

Het is bij De Groene BSO mogelijk om, naast de reguliere opvangdagen, incidenteel extra opvang aan te vragen. In veel gevallen levert dit geen problemen op, maar er wordt hierin altijd rekening gehouden met het medewerker/kindratio. Het kan dus gebeuren dat een incidentele extra- of ruildag niet mogelijk is, omdat het ratio dit niet toe laat; de groepsbezetting is te hoog ten opzichte van het aantal pedagogisch medewerkers. Om die reden dient een ouder betreft een incidentele extra- of ruildag minimaal een week te voren contact op te nemen met de algemeen coördinator. Zodoende kan het kind vroegtijdig op de daglijst genoteerd worden.

## Wendagen

Wanneer kinderen gaan wennen laten we aan ouders de keuze of zij bij de opvang willen zijn voor de eerste keer, om te kijken hoe het ophalen en de opvang in zijn werk gaat. Ouders staan op het schoolplein op de afgesproken plaats en lopen mee naar de BSO. Er is met ouders een afspraak dat zij de eerste dag beschikbaar blijven om het kind eerder op te halen indien nodig. Bij voorkeur (afhankelijk van ouders) vinden wendagen plaats op dagen dat het kind opgevangen wordt.

Zodoende leren zij de groep kennen waar opvang plaats vindt. Nieuwe kinderen kennen vaak de BSO-locatie enigszins, aangezien De Groene BSO adviseert het kind mee te nemen bij de rondleiding. Op dat moment krijgt het kind een eerste indruk van de locatie.

Op wendagen doet het kind mee met georganiseerde activiteiten. Zodoende maakt het kind kennis met het reilen en zeilen op de BSO. Het aantal wendagen is afhankelijk wat ouder verkiezen. Voortijdig overleg tussen ouders en coördinator over de indeling van wendag(en) is mogelijk.

Tijdens een eerste dag vragen we meestal een kind dat al langer op de groep is om het nieuwe kind rond te leiden. Zo hebben nieuwe kinderen direct aanspraak. Ook wordt hij in de groep voorgesteld tijdens kringgesprekken of het eetmoment. Jonge nieuwe kinderen zitten tijdens tafelmomenten naast de pedagogisch medewerker.

In de beginperiode kunnen alle kinderen rekenen op extra aandacht en ondersteuning van de leiding om zo snel mogelijk vertrouwd te raken met de nieuwe omgeving en de andere kinderen in de groep.

## **Personeel en eigen kinderen**

Binnen De Groene BSO zijn vooralsnog geen ouders van kinderen werkzaam die bij ons opgevangen worden. Mocht dit toch voor komen, houden wij in het oog dat een ouder niet werkzaam zal zijn op een locatie/groep waar het kind verblijft.

## **Het verlaten van de groep**

Aan de hand van het door ons opgezette formulier “Zelfstandigheid- en toestemmingsverklaring” kunnen ouders aangeven in hoeverre zij kind(eren) zelfstandig laten spelen. Dit betekent onder andere dat een kind zelfstandig, dus zonder toezicht of begeleiding van een pedagogisch medewerker, de groep mag verlaten. Dit geldt overigens enkel voor onze locaties De Beuken en De Zonnebloem. Hoe dit in zijn werk gaat bij Het Bos leest u in de bijlage. Er wordt hierin onderscheidt gemaakt in verschillende ruimtes, waarvoor de ouders apart toestemming verlenen. Het kind meldt zich bij de pedagogisch medewerker(s), alvorens zij de groep verlaat. Zodoende weet de pedagogisch medewerker exact waar het kind verblijft en kan dit, indien nodig, op de daglijst genoteerd worden.

## **Achterwachtregeling**

Wanneer er maar één pedagogisch medewerker op één van de locaties werkzaam is, met het oog op het medewerker/kindratio, is er bij calamiteiten een achterwacht aanwezig op locatie De Beuken (Kerkstraat 5). Deze is telefonisch te bereiken op 024-3737588 en op een mobiele telefoon. Binnen 10 minuten kan deze achterwacht aanwezig zijn bij zowel locatie De Zonnebloem als Het Bos. Dit geldt alleen voor maandag, dinsdag en donderdag. Op woensdag en vrijdag worden locaties namelijk samen gevoegd aan locatie De Beuken. Wanneer het samen voegen van locaties op woensdag en vrijdag niet meer van toepassing is, zal dezelfde achterwacht te bereiken zijn.

# Kwaliteitszorg

## Het 4 ogenprincipe

Het 4 ogenprincipe is in het leven geroepen door de commissie Gunning in 2011, naar aanleiding van een zedenzaak in Amsterdam. Concreet betekent dit dat een pedagogisch medewerker nooit alleen met een (groep) kind(eren) in een ruimte verblijft en altijd in het zicht is van een andere volwassene. Om het 4 ogenprincipe na te streven, zijn er bij De Groene BSO een aantal maatregelen getroffen:

- Een pedagogisch medewerker is altijd werkzaam met een collega;
- Indien de groepsbezetting laag is, waardoor er met betrekking op het medewerker/kind-ratio maar één pedagogisch medewerker werkzaam hoeft te zijn, wordt er een stagiaire ingezet;
- Wanneer er geen stagiaire aanwezig is en het kind aantal is onder de tien kinderen, wordt de locatie manager ingezet;
- In geval van schoolvakanties, indien stagiaires ook vrij zijn, is er een extra pedagogisch medewerker aanwezig;
- Ruimtes zijn transparant: Ruimtes zijn open en vrij toegankelijk, deuren van aparte ruimtes staan altijd open en toiletdeuren blijven open wanneer een pedagogisch medewerker of stagiaire met een kind op de toilet aanwezig is.

## Opleidingseisen van medewerkers

Medewerkers van De Groene BSO hebben een breed scala aan opleidingsachtergronden. Denk hierbij aan een pedagogische opleiding (minimaal MBO PW niveau 3), een kunst- of cultureel gerelateerde (CMV), een “groene” (PW aan de Helicon) of een docentenopleiding. Deze hebben echter allen één overeenkomst: de opleidingen zijn pedagogisch onderlegd, waardoor medewerkers allen een affiniteit met kinderen hebben in de leeftijd van 4-12 jaar. Deze mix aan opleidingsachtergronden zorgt ervoor dat uiteenlopende activiteiten worden georganiseerd. Kinderen krijgen ervaring met en kennis van verschillende ontwikkelingsgebieden. Indien mensen met een andere opleiding solliciteren, raadplegen wij eerst de CAO van de kinderopvang om te controleren of de sollicitant(e) bekwaam is met werken in de kinderopvang. Daarnaast beschikken alle medewerkers, inclusief stagiaires en vrijwilligers, over een door de Wet Kinderopvang verplichte VOG (Verklaring Omtrent Gedrag).

Tevens staat centraal dat alle medewerkers affiniteit met natuur en natuurbeleving hebben. Veel activiteiten en uitjes worden dan ook in dit kader georganiseerd.

Dagelijks is er, per locatie, één pedagogisch medewerker aanwezig welke specialistische cursussen gevolgd heeft en over het betreffende bewijs van deelname of certificaat beschikt. Denk hierbij aan (kinder-)EHBO en BHV, oefening t.b.v. brandveiligheid en de cursus Meldcode huiselijk geweld en kindermishandeling.

## Bevorderen van deskundigheid medewerkers

Naast dat de kinderen zich hier “thuis” moeten voelen, vinden wij het ook belangrijk dat het personeel met plezier werkt. Om dit te stimuleren is er een locatie coördinator aangesteld voor alle BSO-locaties die ontwikkelingen op de werkvloer nauwlettend volgt. Hij stuurt pedagogisch medewerkers aan en geeft naast tips ook nieuwe inzichten. Dit gebeurt per locatie minstens één

maal per week aan de hand van een groepsoverleg. Tevens wordt er teamoverleg gepland op alle locaties, om vakantieprogramma's, werkwijzen, activiteiten, thema's en dergelijke te bespreken.

Daarnaast houdt de coördinator (tussentijdse) evaluatiegesprekken met pedagogisch medewerkers, waarin kwaliteit, kennis en vaardigheden besproken en waar nodig verbeterd worden. Tevens vindt er jaarlijks een functioneringsgesprek plaats.

## **Inspectie Wet Kinderopvang en kwaliteitseisen**

Jaarlijks worden locaties van De Groene BSO geïnspecteerd door de GGD. Deze inspectie heeft betrekking op de volgende zaken:

- Personeelsbezetting (met het oog op het medewerker/kind-ratio)
- Groepsgrootte
- Het pedagogisch beleid
- Werkwijze van personeel
- Veiligheid en gezondheid
- De ruimte en inrichting
- Oudercommissie, inspraak en klachtenafhandeling
- Personeelsgegevens: VOG, diploma en contract

Bevindingen worden uitgewerkt in een rapport en zijn inzichtelijk voor ouders. Daarom staan deze in een klapper ook op alle locaties op de groep. De coördinator draagt zorg voor inspectierapporten op de locaties en voor plaatsing op de website.

## **Biologische voeding en eetmomenten**

Gedurende een dag op De Groene BSO krijgen de kinderen te maken met verschillende gezamenlijke eetmomenten. Op maandag, dinsdag, donderdag en vrijdag wordt er uit school fruit en een rijstwafel of cracker met beleg gegeten. Tevens krijgen zij ook limonade en water. Op woensdagen en studiedagen en vakanties wordt er een lunch verzorgd door de BSO. Tegen het einde van de dag krijgen de kinderen een tussendoortje, om de honger vóór het avondeten ietwat te stillen.

Het fruit is van een Landboer en producten van de supermarkten zijn EKO. Dit geldt ook voor limonadesiroop. Tevens houden we met de producten ook rekening met onze seizoenen: Zo drinken we in de winter rooibos thee en in de zomer schenken we vooral fris en water.

Eetmomenten zijn een sociaal gebeuren, kinderen en medewerkers zijn bij elkaar aan tafel of verdeeld over twee groepen. Er is zowel ruimte voor individuele, als gemeenschappelijke aandacht.

- **Extra oplettendheid**

In sommige gevallen wordt er van pedagogisch medewerkers extra oplettendheid verwacht. Wanneer een kind bepaalde allergieën, of voedselintoleranties heeft, vragen wij ouders dit schriftelijk te melden. Hetzelfde geldt wanneer een kind vanwege diëten of om culturele of religieuze redenen bepaalde voeding niet mag. Een medewerker zal dan volgens verschillende protocollen werken om vergissing te voorkomen.

In de zomer, wanneer het warmer is, dragen pedagogisch medewerkers er zorg voor dat kinderen voldoende water drinken.

- **Traktaties**

Bij vieringen mogen kinderen trakteren. Ouders laten van te voren weten aan de leiding wanneer het kind wil gaan trakteren op de groep. We hebben geen specifieke afspraken over wat er wel of niet getrakteerd mag worden, maar bij voorkeur een gezonde traktatie. Dit wordt aangegeven bij de ouder.

## Gezondheid en veiligheid

- **Omgeving**

Wij besteden veel aandacht aan de omgeving waarin we kinderen opvangen. Deze zijn schoon en opgeruimd en zo wordt er continu geventileerd. Naast schoonmaaktaken van pedagogisch medewerkers is ter ondersteuning wekelijks een huishoudelijk medewerker aanwezig.

- **Risico-inventarisatie**

We werken volgens de risico-inventarisatie van de GGD, een methode die het mogelijk maakt de gezondheid en veiligheid binnen de BSO gestructureerd toe te passen. Deze risico-inventarisatie wordt jaarlijks door leiding, directie en medewerkers uitgevoerd en bijgewerkt. Hierbij worden de grootste risico's uitgesloten. Degene die onmogelijk zijn uit te sluiten, worden keer op keer onder de aandacht bij medewerkers gebracht, om extra voorzichtigheid en aandacht hierop te blijven vestigen en te zorgen dat zij adequaat met risico's omgaan. De nieuwe risico's worden in het werkplan opgenomen. Dit wordt jaarlijks in een teamoverleg met alle medewerkers besproken. Stagiaires en nieuwe medewerkers dienen dit werkplan te bestuderen. De pedagogisch medewerkers ondertekenen tevens een formulier waarop zij aangeven het werkplan bestudeerd te hebben.

- **Activiteiten**

Het is niet mogelijk om activiteiten geheel risicoloos te laten verlopen. Wij vinden echter ook niet dat dit ons streven hoort te zijn. Een kind leert met vallen en opstaan. Het zorgt ervoor dat zelfredzaamheid en verantwoordelijkheid geleidelijk aan wordt. Daarbij hebben wij natuurlijk wel zoveel mogelijk grote en middelgrote risico's weggenomen. Zonder enig risico leert een kind geen grenzen te herkennen en te hanteren. Kinderen mogen dus bijvoorbeeld met hamers, spijkers en hout spelen. Ook mogen ze op boomstronken klimmen met het bijhorende risico er af te kunnen vallen. Het is echter wel zo dat de medewerkers zich continue bewust zijn van de gevaren en hier adequaat op weten te reageren. We letten goed op veiligheid van kinderen zelf en van kinderen in de directe omgeving. De pedagogisch medewerker mag regels aanscherpen als een situatie hierom vraagt. Dit gebeurt in overleg met de coördinator, zodat er duidelijkheid blijft bestaan over na te streven regels.

- **Protocollen**

De volgende protocollen worden door de pedagogisch medewerkers gehandhaafd:

- Vermissing
- Conflicthantering
- Kindermishandeling
- Medicijnen toedienen en gebruik
- Ontruiming
- Vervoer vanuit school en bij uitstapjes



- Verzuim
- Overdracht met school en ouders
- Ziekte
- Wespen- en bijensteken
- Gevaarlijke planten

## Ziekte

Wanneer een medewerker ziek is, blijft zij thuis. Bij lichte verkoudheid kan zij werken. Bij hoesten en niezen let de pedagogisch medewerker erop dat dit niet richting kinderen gebeurt. Daarnaast wast zij de handen om besmetting te voorkomen.

# Samenwerking met ouders

## Oudercommissie

Zoals bij elke kinderopvang, mogen ouders bij De Groene BSO meepraten over het wel en wee van hun kinderen op de opvang. Door middel van het informatieboekje, nieuwsbrieven en in de oudercommissie vergaderingen informeert De Groene BSO over het te voeren beleid.

De leden van de oudercommissie worden door ouders gekozen. De Groene BSO heeft een oudercommissie per locatie, met elk minimaal twee leden ongeacht het aantal kinderen. De leden worden voor de duur van 2 jaar gekozen.

Vierjaarlijks komen deze ouders bijeen voor een oudercommissie vergadering. Daarnaast komt de directie tweejaarlijks met een afvaardiging per oudercommissie bijeen. Tijdens deze vergaderingen komen verschillende zaken aan bod, zoals ontwikkelingen vanuit de directie en beleidszaken. De notulen van deze vergaderingen kunnen door ouders worden ingezien in een map op de groep.

De oudercommissie bepaalt zelf de regels omtrent hun werkwijze, zonder de inbreng van de directie.

## Klachtenafhandeling

Waar mensen werken, kunnen fouten worden gemaakt. Herhaling van fouten is minder plezierig. Bij De Groene BSO willen we zoveel mogelijk leren van fouten.

Indien er een klacht is, kan deze in het eerste geval voorgelegd worden aan de betreffende/aanwezige pedagogisch medewerker. De betrokkene probeert aan de vraag of wens tegemoet te komen.

Indien dit niet lukt komt de vraag bij de coördinator om de klacht te verhelpen. Indien nodig gaat deze in overleg met de directeur. Er wordt getracht de klacht binnen vier weken op te lossen. Klachten kunnen ook gericht worden aan de oudercommissie. Zij behartigen de belangen van de ouders.

Wanneer ouders niet tevreden zijn over hoe de klacht intern wordt behandeld, worden ouders door middel van de website, het informatieboekje en, indien hier naar gevraagd wordt, ook bij een intakegesprek geïnformeerd over hoe het in te dienen van zowel een interne als externe klacht. Tevens wordt één keer per jaar vermeld in de nieuwsbrief, die door de verschillende oudercommissies periodiek uitgebracht wordt, hoe en waar ouders een klacht en/of geschil in kunnen dienen. Daarnaast kunnen ouders via het Klachtenloket Kinderopvang<sup>1</sup> informatie opvragen. Er zijn verschillende formulieren, te weten het “Model intern klachtenreglement” en een voorbeeld van een “Klachtenformulier”, te vinden op zowel onze website als in te zien in de map van de OC.

---

<sup>1</sup> [www.klachtenloket-kinderopvang.nl](http://www.klachtenloket-kinderopvang.nl)

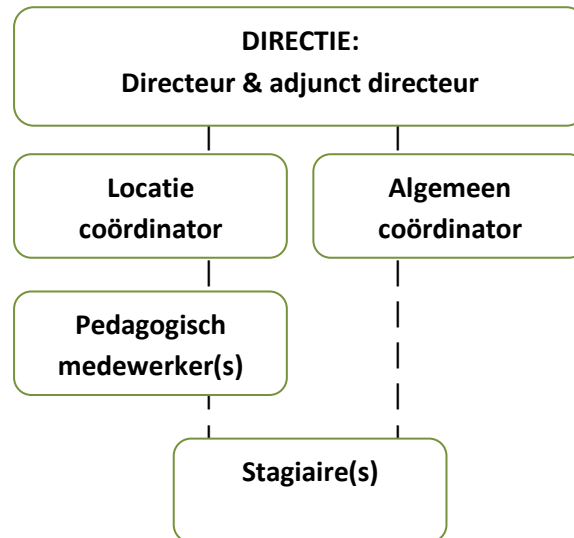
De Groene BSO is aangesloten bij de Geschillencommissie. Vanaf 1 januari 2016 worden klachten hier behandeld. Ook klachten uit 2015 kunt u hier aangeven. De Groene BSO heeft een registratieovereenkomst bij de Geschillencommissie. Deze is in te zien in de map van de OC. Hoe een ouder een geschil kan indienen wordt vermeld in ons informatieboekje en op de website van De Groene BSO.

De Geschillencommissie  
Postbus 90600  
2509 LP Den Haag  
Tel: 0703105310  
[www.degeschillencommissie.nl](http://www.degeschillencommissie.nl)

# Personeel

## Organisatiestructuur

Binnen De Groene BSO zijn de volgende functies aanwezig:



**De directie** wordt gevormd door de directeur en adjunct directeur en zijn eindverantwoordelijke van De Groene BSO. De adjunct directeur verzorgt de financiële administratie en ondersteunt waar nodig de directeur. Directeur stuurt algemeen coördinator en locatie coördinator aan.

**De algemeen coördinator** is verantwoordelijk voor alle locaties van De Groene BSO. Deze verzorgt zowel de kind- als personeelsplanning, inschrijvingen, contracten, oudercontact en ondersteunt waar nodig de directie. Tevens stafid en verzorgt PR-werkzaamheden.

**De locatie coördinator** is eveneens verantwoordelijk voor alle locaties van De Groene BSO, hetzij het reilen en zeilen op de werkvloer. Deze verzorgt het aansturen van de pedagogisch medewerkers, kwaliteitscontroles op uitvoering van werkzaamheden en evaluatie- en functioneringsgesprekken met pedagogisch medewerkers. Tevens zorgcoördinator en stafid.

**De pedagogisch medewerker** is verantwoordelijk voor de dagelijkse opvang, ontwikkeling en verzorging van een groep kinderen op de BSO. Daarnaast verantwoordelijk voor het uitvoeren van thema's en activiteiten.

Het team wordt ondersteund door **stagiaires** van verschillende opleidingen. Lees hierover meer in de volgende paragraaf. Tevens wordt het team ondersteund door een huishoudelijk- en onderhoudsmedewerker. Zij ondernemen geen activiteiten met kinderen.

## Stage

De Groene BSO maakt gebruik van stagiaires van verschillende opleidingen. Deze opleidingen hebben echter altijd eenzelfde kenmerk: Ze zijn allen pedagogisch onderlegd. Voor de natuurbeleving werken wij ook met stagiaires van de Groene opleiding Helicon.

Er is een duidelijk onderscheid tussen eerste-, tweede-, en derdejaars SPW stagiaires. Vanaf de eerste dag zijn zij bezig met kinderen, in de vorm van laten zien dat zij contact kunnen maken met kinderen. Verder bouwen wij alle handelingen langzaam op, bijvoorbeeld met een activiteit die zij onder begeleiding in de ruimte mogen uitvoeren aan een groepje kinderen. Daarnaast worden stagiaires door vaste begeleiders beoordeeld.

Stagiaires gaan niet zonder begeleiding van een medewerker naar buiten. Ook niet in het laatste jaar van de opleiding. Zij zijn altijd boventallig. Er wordt wel onderscheid gemaakt in werkzaamheden: In leerjaar 3 en 4 mogen zij medewerkers bij alle werkzaamheden ondersteunen.

Stagiaires die over een SPW-diploma niveau 3 of 4 beschikken, kunnen indien nodig ingezet worden als pedagogisch medewerker. Mits zij over een contract en VOG beschikken.

## *Nawoord*

In dit pedagogisch beleidsplan heeft u o.a. een omschrijving van onze visie, het pedagogisch handelen met daaraan gekoppelde doelen en welke rol de pedagogisch medewerker vervult kunnen lezen.

Jaarlijks wordt het pedagogisch beleid geëvalueerd en, indien nodig, bijgesteld. Dit bijstellen is afhankelijk van ontwikkelingen in de maatschappij, maar ook van nieuwe input vanuit overige kindcentra en regelgeving.

U bent van harte uitgenodigd om bij één van onze BSO-locaties een kijkje te komen nemen, zodat u met eigen ogen kunt zien hoe een dagje er bij De Groene BSO er uit ziet.